

УДК 330.322.2/.341.1:631.11

JEL D92, O15, Q13

Управління інвестиційними процесами відтворення ресурсного потенціалу сільськогосподарських підприємств

Свиноус Н.І. 

Білоцерківський національний аграрний університет

 E-mail: Svnadia94@gmail.com



Свиноус Н.І. Управління інвестиційними процесами відтворення ресурсного потенціалу сільськогосподарських підприємств. Економіка та управління АПК. 2021. № 1. С. 166–178.

Svnous N.I. Upravlinnja investytsijnymy procesamy vidtvorennja resursnogo potentsialu sil'skogospodars'kyh pidpryemstv. Ekonomika ta upravlinnja APK. 2021. № 1. S. 166–178.

Рукопис отримано: 18.02.2021 р.

Прийнято: 05.03.2021 р.

Затверджено до друку: 22.04.2021 р.

doi: 10.33245/2310-9262-2021-162-1-166-178

У статті розглянуто складові управління інвестиційними процесами відтворення ресурсного потенціалу сільськогосподарських підприємств, які включають інвестиційну стратегію, принципи та методи управління, об'єкти та суб'єкти менеджменту.

Узагальнено, що розширене відтворення – це постійно відновлювальний процес ведення виробничої діяльності у збільшених масштабах, який у сільськогосподарських підприємствах здійснюється під впливом біокліматичних, економічних, соціальних чинників, які визначають його специфіку та характеризують використання ресурсів і виробничо-економічні відносини.

Аргументовано, що ресурсний потенціал сільськогосподарського підприємства доцільно розглядати як сукупність трудових, матеріальних, нематеріальних, фінансових, інноваційних та управлінських ресурсів певної кількості та якості, який сприяє досягненню цілей розвитку із урахуванням природно-кліматичних та економічних умов господарювання.

Обґрунтовано складові елементи управління інвестиційними процесами відтворення ресурсного потенціалу сільськогосподарських підприємств, які включають: інвестиційну стратегію, цілі управління, чинники управління, принципи та методи управління на чинники, ресурси управління.

Систематизовано комплекс принципів як основу інструментів розробки і реалізації інвестиційної стратегії та доповнено загальноекономічними принципами і принципами планування, узгодженості інвестиційної стратегії. Доведено, що система менеджменту інвестиційними процесами включає управління розробкою та реалізацією окремих інвестиційних проєктів, яке розглядається як складно організований, багаторівневий процес. Запропоновано за розробки інвестиційної стратегії виділені принципи доповнити принципом пріоритету вибору напрямів інвестиційної діяльності, що дозволить виділити проєкти першочергової реалізації, які відповідають стратегічним цілям підприємства.

Аргументовано, що специфіка інвестиційної діяльності сільськогосподарських підприємств зумовлена такими чинниками: природно-кліматичні умови, організаційно-економічний механізм господарювання, інвестиційний клімат (нормативно-правове регулювання інвестування), та особливості сільського господарства. Висвітлено, що основним завданням інвестиційної діяльності як елементу відтворювальної системи підприємства є створення достатніх ресурсів на початковому етапі – на умовах простого відтворення, на другому етапі – на умовах розширеного відтворення.

Ключові слова: управління, інвестування, відтворення, ресурсний потенціал, сільськогосподарське підприємство.

Постановка проблеми та аналіз останніх досліджень. У сучасних умовах суб'єкти господарювання аграрного сектору економіки гостро потребують забезпечення розширеного відтворення ресурсного потенціалу, яке виступає умовою інноваційного розвитку, оскільки забезпечує економію затрат, формування та концентрацію виробництва із новими якісними характеристиками виробничих технологій та технічних ресурсів.

Важливого значення у формуванні та оновленні ресурсного потенціалу сільськогосподарських підприємств набуває інвестування, оскільки своєчасне та повне забезпечення необхідного обсягу фінансових ресурсів визначає економічну результативність господарської діяльності. Очевидно, що у нинішніх умовах левова частка інвестицій у сільськогосподарському виробництві має спрямовуватися в інноваційні форми, що зумовлює прояв підвищеного ризику та відповідно специфіку інвестиційних процесів. У зв'язку із цим підвищується значимість забезпечення доступності інвестиційних ресурсів та економічної вигідності їх залучення, створення умов до збільшення обсягів та якості інвестування, створення банку інноваційних продуктів як вітчизняних, так і зарубіжних та інформаційно-консультативної підтримки сільгосптоваровиробників щодо обґрунтування їх економічної ефективності, запровадження підтримки платоспроможності та інноваційної орієнтованості сільськогосподарських підприємств. Водночас, внаслідок нестачі «довгих грошей» інвестиційні організації орієнтуються до нарощення сектору короткострокового інвестування, що знижує інвестиційний потенціал, гнучкість та доступність інвестиційних ресурсів та не сприяє економічній результативності як інвестиційних структур, так і господарюючих суб'єктів.

У реальній практиці спостерігається невідповідність функціональних можливостей інвестиційних структур потребам суб'єктів господарювання сільського господарства у питаннях перерозподілу інвестиційних ресурсів, що зумовлює певний розрив між цими секторами. У цих умовах посилюється необхідність в обґрунтуванні інноваційних методів інвестування відтворення ресурсного потенціалу, які розглядаються як інструмент розвитку, ефективний засіб технічної модернізації, змін та адаптації до нових умов господарювання. Отже, на сьогодні існує необхідність наукового обґрунтування теоретичних підходів та розробок заходів до створення умов інвестування формування і оновлення ресур-

сного потенціалу сільськогосподарських підприємств.

Метою дослідження є узагальнення теоретичних положень та практичних рекомендацій щодо створення сприятливих умов інвестування та формування відповідної системи управління інвестиційними процесами щодо забезпечення ресурсного потенціалу сільськогосподарських підприємств.

Матеріал і методи дослідження. Дослідження особливостей інвестування та формування системи менеджменту інвестиційними процесами щодо встановлення ресурсного потенціалу сільськогосподарських підприємств проведено із використанням принципів діалектики, що дозволило виявити чинники та вектори впливу на інвестиційні процеси в умовах невизначеності та ризику. Окрім цього, під час проведення дослідження використано відповідну систему методів дослідження: монографічний – за формулювання мети та висновків дослідження; метод теоретичного узагальнення вітчизняних науковців використано при здійсненні критичного аналізу існуючих підходів до дефініції ресурсного потенціалу та процесів управління інвестиційними процесами. За систематизації складових управління інвестиційними процесами відтворення ресурсного потенціалу сільськогосподарських підприємств та узагальнення висновків використано загальнонаукові методи пізнання, такі як аналіз і синтез, індукція та дедукція, системний комплексний підхід.

Результати дослідження та обговорення. Відомо, що процес відтворення у сільському господарстві підпадає під дію загальних економічних законів та є неперервним відновлювальним процесом виробництва продукції та послуг, у якому відтворення засобів та предметів праці, трудові ресурси, послуги та виробничі відношення є, відповідно, складовою частиною суспільного відтворення. У класичному розумінні відтворення – це процес виробництва, який розглядається у неперервному русі та відновленні. Нині у сільському господарстві (за виключенням окремих товаровиробників) складається ситуація, коли виробництво здійснюється у рух, але не у відновлення. Така ситуація є неприродною не лише для виробничих систем, а просте відтворення було типовим навіть для простого натурального виробництва докапіталістичного періоду, але й для природних систем. Це є характерним як для відтворення матеріальних благ, так і робочої сили та виробничих відносин.

Як відомо, розрізняють два види відтворення: просте та розширене. У простому від-

творенні продукція у кожний період ідентична виробленій у попередні та наступні періоди. За розширеного відтворення збільшуються обсяги виробництва продукції за рахунок підвищення якості кінцевої продукції та оптимального використання наявних ресурсів за їх росту як в якісному, так і кількісному виразі. Не залишаються незмінними й чинники виробництва. Джерелом відтворення ресурсів і переходу на інтенсивне виробництво є додатковий продукт.

Просте відтворення забезпечує обсяги продукції ідентичні попередньому циклу виробництва продукції, отже, розміри ресурсів, які використовують для виробництва, залишаються незмінними. Продукт, який одержано за простого відтворення, має бути достатнім для відновлення ресурсного потенціалу, урахувавши можливе погіршення його якості (наприклад, деградація земель та ін.). Отже, відтворення засобів і предметів праці, підтримка їх на досягнутому якісному та кількісному рівнях здійснюється у міру необхідності.

Як зазначає російський економіст-аграрник М.О. Борхунов індикатором стану відтворення є валова додана вартість, а отже, за оцінювання відтворювальної ситуації необхідно враховувати лише прибуткові сільськогосподарські підприємства. Однак, збиткові сільгосппідприємства не можна залишати поза увагою у дослідженні, оскільки вони є селоутворювальними, виконуючи соціально-економічну функцію. З метою створення умов для організації рентабельної діяльності сільськогосподарських підприємств необхідно розробити ефективний механізм державної підтримки, що базується на дієвій системі регулювання цін як на сільськогосподарську продукцію, так і матеріально-технічні ресурси. Протекціоністська спрямованість державної підтримки – це не прямиий метод створення умов для розширеного відтворення у сільському господарстві [1]. Як свідчить досвід зарубіжних країн, використання цінового механізму є дієвим методом державного регулювання. Вважаємо, що позитивна додана вартість є індикатором саме розширеного відтворення.

Існує думка, що відтворення це є відновлення суспільно-економічних відносин шляхом залучення у виробництво додаткових ресурсів із використанням науково обґрунтованих та інноваційних шляхів підвищення їх ефективного використання і збалансованих показників виробництва продукції. З метою оцінки досягнення розширеного відтворення авторами пропонується використовувати показники фінансово-економічної стійкості підприємства [2]. Вважаємо, що такий підхід можна вико-

ристовувати лише для розуміння розширеного відтворення. Для визначення можливості забезпечення розширеного відтворення використання цих коефіцієнтів на початковій стадії діяльності підприємства може привести до помилкових висновків, а, отже, його доцільно використовувати лише для підприємств, які функціонують достатньо тривалий період.

У наукових працях розглядається показник рентабельності виробництва як базовий показник характеристики відтворення у сільському господарстві. При цьому ефективний механізм державної підтримки є обов'язковою умовою функціонування підприємств аграрного сектору без порушення умов відтворення за щорічного відновлення родючості ґрунту, відтворення трудових ресурсів, забезпечення капіталом [3]. Вважаємо, що дохідність та рентабельність виробництва сільськогосподарської продукції не може характеризувати рівень розширеного відтворення, особливо щодо галузі рослинництва, продукція якої використовується у тваринництві. Діяльність сільськогосподарської продукції за реалізації інвестиційного проєкту, наприклад, під час введення переробних потужностей на першому етапі за бухгалтерською звітністю може бути збитковою, але при цьому його діяльність спрямована на забезпечення розширеного відтворення.

Розширене відтворення це постійно відновлювальний процес ведення виробничої діяльності у збільшених масштабах, а ефективне виробництво – це виробнича діяльність у стабільних умовах, які постійно забезпечують розширене відтворення [4, 5]. Вважаємо, що дане визначення повністю охоплює усі особливості розширеного відтворення.

Відтворювальний процес у різних галузях народного господарства лише незначно є подібним. У зв'язку із цим, на нашу думку, необхідно визначити умови та особливості, які впливають або визначають середовище для процесу відтворення у сільському господарстві. Середовище відтворювального процесу у сільському господарстві формується під впливом біокліматичних, економічних, соціальних чинників, які визначають його специфіку та характеризують використання ресурсів і виробничо-економічні відносини, що визначають умови господарюючих суб'єктів [6].

Просте та розширене відтворення передбачає чітке додержання системи ведення господарської діяльності, збалансованість біологічних організмів, земельних, трудових і матеріально-технічних ресурсів, менеджменту, маркетингу, екології, економічних процесів. Це визначає головні чинники сільськогосподар-

ського виробництва та капіталомісткість цієї галузі [7]. До числа основних ресурсів сільськогосподарського виробництва слід, передусім, віднести: земельні ресурси (їх площу та якість), кліматичні умови, забезпеченість водними ресурсами. За характеристики земельного ресурсу як виробничого чинника в умовах ринку необхідно звернути увагу на те, що саме цей ресурс стає визначальним у формуванні рівня конкурентоспроможності продукції сільгосптоваровиробників. Мінливість погодних явищ визначає обов'язковість використання технологій, які дозволяють здійснювати сільськогосподарське виробництво із постійною оптимізацією ресурсного забезпечення як на території, так і у часі, у чітко регламентованих часових інтервалах.

Зазначимо, що у більшості досліджень підприємства галузі розглядають як економіко-виробничу систему (із урахуванням системного та ресурсного підходів), тому за оцінювання та управління потенціалом підприємства (галузі) доцільно використовувати термін ресурсний потенціал. Вперше поділ понять виробничий та ресурсний потенціал було проведено у праці В.А. Свободіна [8], який виділив ресурсний потенціал в окрему категорію. На його думку, виробничий потенціал являє собою збалансовану частину ресурсного, що й зумовило дискусію у науковому середовищі.

Так, у економічній літературі обґрунтовуються протилежні думки, у яких саме ресурсний потенціал є частиною виробничого, а не навпаки [9, 10]. Ресурсний потенціал як частина виробничого забезпечує спроможність об'єкта виробити певний обсяг продукції за нормальної віддачі наявних у розпорядженні підприємства ресурсів у даних природно-кліматичних умовах.

Водночас, теоретичні аспекти ресурсного потенціалу сільського господарства найбільш повно досліджено у працях [11–13], у яких науковці ресурсний потенціал сільськогосподарських підприємств визначають наявністю, якістю та збалансованістю біологічних, природних, матеріальних і трудових ресурсів, які взаємодіють між собою та реалізують їх інтегральну спроможність виробляти адекватні обсяги і види продукції.

Узагальнивши існуючі підходи вітчизняних та зарубіжних науковців, можна зробити висновок про те, що у поняття ресурсний потенціал дослідниками вкладається різний зміст, тобто не існує єдиного погляду. Більшість існуючих думок зводиться до визначення ресурсного потенціалу як сукупності тих або інших видів ресурсів, які не враховують якісну сторону. Інші

автори розглядають ресурсний потенціал як матеріальну основу виробництва, але в статисті, до моменту залучення у виробничий процес. Окрім того, окремі дослідники не враховують цільового призначення ресурсного потенціалу.

Так, ресурсний потенціал підприємства можна трактувати як властивість його наявних ресурсів забезпечити очікуваний результат підприємницької діяльності за їх використання, орієнтуючись при цьому на умови динамічного зовнішнього середовища та адаптацію до нього через застосування відповідних засобів впливу [14]. Вважаємо, що доцільно виокремлювати в складі ресурсного потенціалу матеріальні, нематеріальні, трудові, інноваційні, фінансові ресурси підприємства, а також методи управління та організації ефективного використання ресурсів підприємства (управлінський потенціал). Очевидно, що кожен із зазначених видів ресурсів являє собою сукупність можливих досягнень цілей потенціалу підприємства, оскільки у результаті взаємодії всіх складових системи ресурсного потенціалу підприємства досягається ефект цілісності, тобто виникають нові властивості, якими кожен окремих вид ресурсу не володіє.

На нашу думку, ресурсний потенціал сільськогосподарського підприємства це здатність його трудових, матеріальних, нематеріальних, фінансових, інноваційних та управлінських ресурсів певної кількості та якості, забезпечувати досягнення цілей розвитку із урахуванням природно-кліматичних та економічних умов господарювання. Частина сукупного ресурсного потенціалу, який залучено у процес виробництва, складає виробничий потенціал, а ресурси, не залучені у виробничих процес, є резервним потенціалом.

Розглядаючи питання відтворення ресурсного потенціалу, необхідно зазначити, що ресурсний потенціал сільського господарства постійно розвивається як в якісному, так і кількісному відношенні. За всієї різноманітності дефініцій ресурсного потенціалу сільського господарства, необхідно зазначити загальний набір елементів, які його складають: земля, труд і капітал, у різних визначеннях, що набувають різних форм. Отже, відтворення ресурсного потенціалу представляє відтворення його складових (рис. 1).

Відтворення ресурсного потенціалу сільського господарства здійснюється через економічний механізм відтворення, який являє собою систему економічних заходів та форм реалізації на практиці процесів відтворення витрачених за виробництва чинників (ресурсів). Дія цього механізму полягає у тому, щоб

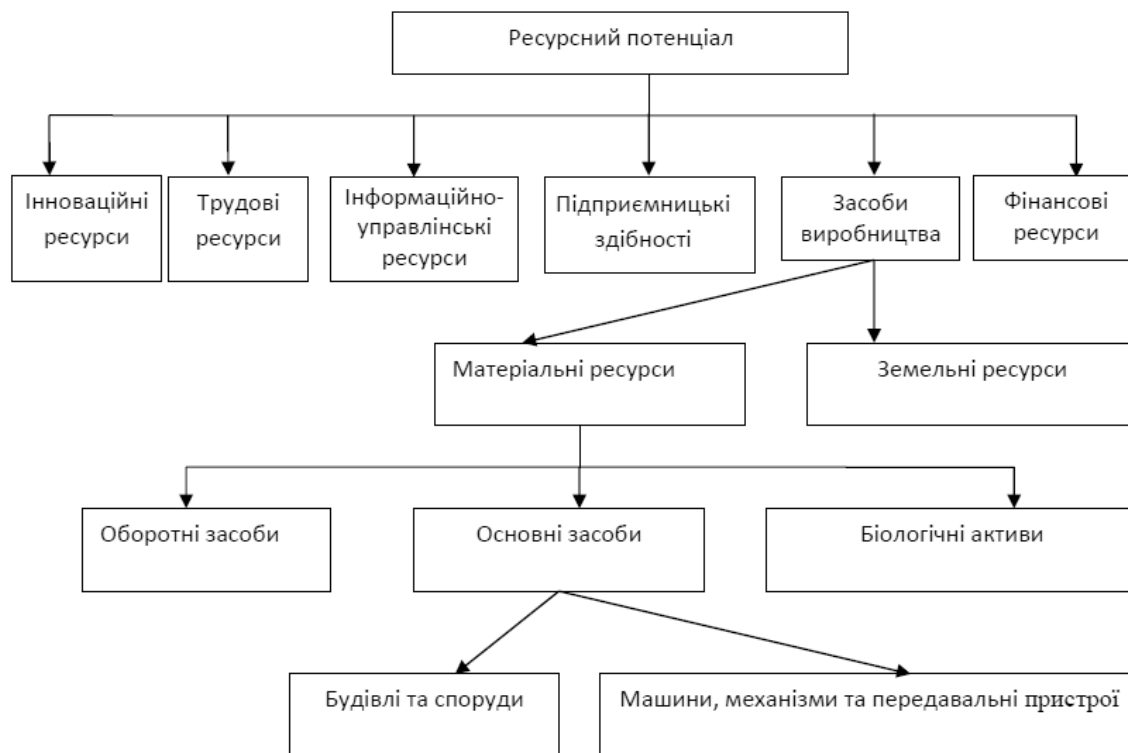


Рис. 1. Структура ресурсного потенціалу сільськогосподарських підприємств.

Джерело: розроблено автором.

відшкодувати як мінімум втрати відповідних ресурсів у процесі господарської діяльності. Розширене відтворення ресурсного потенціалу досягається на основі заходів по його нарощенню та являє собою результат і необхідну умову для розширення господарської діяльності. Отже, сприятливою умовою для підприємства є достатній рівень рентабельності (за виконання умови простого відтворення та за реінвестування частини прибутку).

Зазначимо, що інвестування як процес це взаємодія між двома суб'єктами щодо залучення додаткових ресурсів з метою приросту капіталу. При цьому процес інвестування обумовлений можливостями створення не лише рівного обсягу додаткових ресурсів, але й обсягу, який більший початкової величини. Отже, в інвестуванні та виробництві є спільною заінтересованість у забезпеченні ефективного відтворення. Процес приросту капіталу забезпечується у рамках державної інвестиційної політики фінансовими інститутами або власне товаровиробниками.

Інвестування це не лише грошові потоки у якості інвестиційних ресурсів, але й їх обов'язкове відображення у капітальній вартості одного із суб'єктів інвестиційного процесу. Процес інвестування – це довгострокове

вкладення у засоби виробництва. За експертною оцінкою інших дослідників, інвестиційна система працює на відтворення у цілому. І це проявляється в основному через ціль та функції інвестицій. Як відомо, система це взаємодія певних елементів, спеціально структурованих для досягнення визначеної цілі, окремі із цих елементів є основними. Ці основні елементи роблять будь-яку систему унікальною, саме навколо них формуються інші елементи, створюючи єдине ціле. При цьому окремі елементи можуть виступати самостійними системами.

Так, інвестиційна система на рівні господарюючого суб'єкта – складовий елемент, який забезпечує відтворювальні процеси. Однією із основних характеристик інвестиційної системи є її динамічність. Це проявляється у тому, що всі елементи інвестиційної системи перебувають у постійному русі: це й суб'єкти інвестиційної діяльності, й інвестиційні ресурси, об'єкти та напрями інвестування. Однією із цілей інвестиційної системи в сільському господарстві, як і в будь-якій галузі, є постійний ріст матеріальних благ, а щодо виробничої сфери – це ріст необоротних та оборотних активів на підприємстві, тобто засобів і предметів праці, що використовуються, технологічної потужності виробництва.

Прийняття обґрунтованих управлінських рішень щодо інвестування відтворення ресурсного потенціалу сільськогосподарських підприємств можливо забезпечити за умови формування відповідної системи управління. Розглянемо складові елементи управління інвестиційними процесами відтворення ресурсного потенціалу сільськогосподарських підприємств. Так, управління інвестиційною діяльністю на рівні підприємства включає наступні елементи: інвестиційна стратегія, цілі управління, чинники управління, принципи та методи управління на чинники, ресурси управління.

Система управління інвестиційними процесами щодо відтворення ресурсного потенціалу сільськогосподарських підприємств є частиною системи менеджменту, яка включає об'єкти та суб'єкти управління. Так, як суб'єкти управління виступають власник підприємства, менеджери вищої, середньої ланки, а як об'єкти – інвестиційні проекти щодо нового будівництва, технічного переозброєння, модернізації, оновлення, придбання цілісних майнових комплексів, нематеріальних активів, формування запасів оборотних активів, а також джерела інвестиційних ресурсів, ризик тощо.

Розглянемо особливості розробки інвестиційної стратегії сільськогосподарського підприємства, яка за своєю сутністю є складною, багатогранною, і головне, специфічною у розробці та реалізації, що потребує доповнення комплексу принципів управління підприємством принципами управління інвестиційною його діяльністю. Тому принципи інвестиційної стратегії підприємства доцільно розглядати як сукупність наступних груп: принципи планування інвестиційної діяльності підприємства (в т.ч. стратегічного); специфічні принципи здійснення інвестиційної діяльності.

Отже, формується комплекс принципів, основою яких є загальні принципи планування діяльності підприємства, основними із яких є: принцип доцільності здійснення планування розвитку підприємства, який передбачає, що кожний напрям діяльності суб'єкта господарювання має бути обґрунтованим відповідним планом. Особливо це актуально в умовах обмеженості ресурсів та підвищення їх вартості для сільськогосподарського підприємства. Незважаючи на розвиток нових підходів до управління (наприклад, модель Beyond Budgeting [16], яка орієнтується на зовнішні бенчмарк-показники, та відповідно зниження деталізації бюджетів), всі види планування, стратегічне, тактичне, оперативне залишаються актуальними; принцип єдності планів, який у рамках інвестиційної стратегії підприємства розглядається

як такий, що не має суперечити місії та загальнокорпоративній стратегії. Отже, визначені цілі підприємства мають бути загальними для всіх структурних підрозділів як на горизонтальному, так і вертикальному рівнях; принцип неперервності, який передбачає, що планування будь-якого виду діяльності підприємства має здійснюватися постійно; принцип гнучкості передбачає внесення коректив до розроблених планів із урахуванням зміни мінливого середовища з метою досягнення стійкості підприємства; водночас, за появи у підприємства нових можливостей щодо розширення ресурсного потенціалу в результаті сприятливих умов зовнішнього середовища можливо провести коригування стратегії у напрямі встановлення більш високих цілей; принцип точності планів, який залежить від зовнішніх та внутрішніх чинників розробки інвестиційної стратегії, реалізація якого ускладнюється унаслідок високої невизначеності цього виду діяльності.

Окрім цього необхідно доповнити зазначені вище принципи загальноекономічними принципами, а саме: принцип ефективності, який передбачає, що розроблений план має дозволити досягнути максимально можливих результатів за наявного ресурсного потенціалу або заданих результатів за мінімального використання виробничих ресурсів; принцип оптимальності означає, що найкращий результат має бути обраним із альтернативного вибору на основі додержання принципу ефективності; принцип пропорційності, передбачає урахування співвідношення доступного ресурсного потенціалу та можливостей підприємства; принцип науковості, передбачає урахування причинно-наслідкових зв'язків між виробничою, комерційною, управлінською, інвестиційною діяльністю, використання у процесі планування обґрунтованих управлінських інструментів та актуальної достовірної інформації.

Серед принципів, додержання яких необхідно забезпечити за реалізації інвестиційної діяльності слід виділити наступні [16, 17]: принцип інтегрованості управління інвестиційною діяльністю із загальною системою менеджменту, який зорієнтований на реалізацію наявного у підприємства інвестиційного потенціалу. Виключення різновекторності цілей всіх підрозділів підприємства на різних рівнях потребує узгодженості стратегій та оптимізації на цій основі бізнес-процесів; принцип комплексності розробки управлінських рішень, який взаємопов'язаний із попереднім: диверсифікація виробничої діяльності підприємства має сформувати інвестиційну політику, зокрема, розподіл інвестиційних ресурсів. Система менеджменту

інвестиційною діяльністю має забезпечити взаємозалежні рішення для одержання максимального результату; принцип гнучкості та адаптивності управління – будь-яка стратегія має передбачати можливість коригування відповідно до змін чинників внутрішнього та зовнішнього середовища, а також результатів реалізації вже розпочатих інвестиційних проєктів; принцип варіативності підходів за розробки управлінських рішень; принцип орієнтації на стратегічні цілі підприємства – на підприємстві може скластися ситуація, коли сформований портфель інвестпроектів, які забезпечують високий рівень дохідності. При цьому він може суперечити стратегічним пріоритетам власників та менеджменту підприємства, у такому випадку проєкти відхиляють.

Отже, нами систематизовано комплекс принципів як основу для удосконалення інструментів розробки та реалізації інвестиційної стратегії, який на відміну від існуючих підходів, доповнено загальноекономічними принципами і принципами планування, принципами узгодженості інвестиційної стратегії, що сприятиме розробці та використанню на практиці інструментів управління інвестиційними процесами на основі урахування інтересів поточного етапу розвитку підприємства.

Основні складові процесу управління інвестиційною діяльністю щодо відтворення ресурсного потенціалу сільськогосподарських підприємств представлено на рисунку 2, які передбачають створення, покращення та оптимізацію існуючих на підприємстві моделей управління, розробку підходів до управління, спрямованих на планування, прогнозування, організацію, облік, контроль, аналіз, мотивації.

При цьому завдання інвестиційної діяльності підприємства щодо відтворення ресурсного потенціалу можуть мати різновекторний напрям та зорієнтовані на: впровадження інноваційних технологій; оновлення складових ресурсного забезпечення; технічної модернізації; реконструкції; нового будівництва; придбання цілісних майнових комплексів; підвищення продуктивності праці; зниження собівартості продукції; підвищення якості продукції тощо.

Очевидно, що система менеджменту інвестиційними процесами щодо відтворення ресурсного потенціалу сільськогосподарських підприємств включає управління розробкою та реалізацією окремих інвестиційних проєктів. Зазначимо, управління інвестиційними проєктами являє собою складно організований, багаторівневий процес, який стратегічно важливий не лише для господарської діяльності підпри-

ємства, але й підвищення конкурентоспроможності галузі сільського господарства.

Одним із основних елементів системи управління інвестиційною діяльністю є обґрунтування джерел інвестування: власні, позичкові та залучені. Завданням системи менеджменту інвестиційної діяльності сільськогосподарського підприємства є створення умов для ефективного використання сформованого ресурсного потенціалу на основі оптимального співвідношення джерел, суб'єктів та напрямів інвестування в умовах впливу чинників зовнішнього середовища та внутрішнього потенціалу суб'єкта господарювання. Вплив на інвестиційну діяльність чинників зовнішнього та внутрішнього середовища проявляється у виникненні окремих ризикових ситуацій, ступінь впливу яких на кінцевий результат залежить від багатьох чинників, а методи управління потребують окремого інвестування.

Зазначимо, що внутрішнє середовище як чинник виникнення ризику включає наступне: галузеві елементи – систему ведення рослинництва та тваринництва; факторно-технологічні елементи – системи організації та оплати праці, машин, землеробства, добрив, годівлі тварин; структурні елементи – системи управління, обліку та аудиту, маркетингу та ін. Очевидно, що за умови недостатнього розвитку перелічених вище складових внутрішнього середовища підприємства вони негативно впливають на інвестиційну діяльність та створюють умови для виникнення ризикових ситуацій: наприклад, порушення технологій вирощування сільськогосподарських культур, раціону годівлі тварин, відсутність ефективної системи матеріального стимулювання, порушення графіків постачання матеріально-технічних ресурсів і т.д.

Зовнішнє середовище створює умови для виникнення глобальних ризиків, впливу яких складно уникнути та нейтралізувати господарюючому суб'єкту. Виникнення цих ризиків пов'язано із світовою кон'юнктурою, а також є наслідком «стихійних» і складних чинників в умовах нестійкого економічного середовища. Окрім того, у кожній галузі зовнішнє середовище формує «спеціалізовані» види ризиків, які є характерними для цієї галузі. У сільському господарстві – це ризик сезонності та природно-кліматичний ризик.

Специфіку здійснення інвестиційної діяльності сільськогосподарськими підприємствами необхідно розглядати через умови функціонування, до яких доцільно віднести природно-кліматичні умови (ураховуючи їх вплив на вихід продукції рослинництва, виробництва продукції тваринництва та ін.), організаційно-еконо-

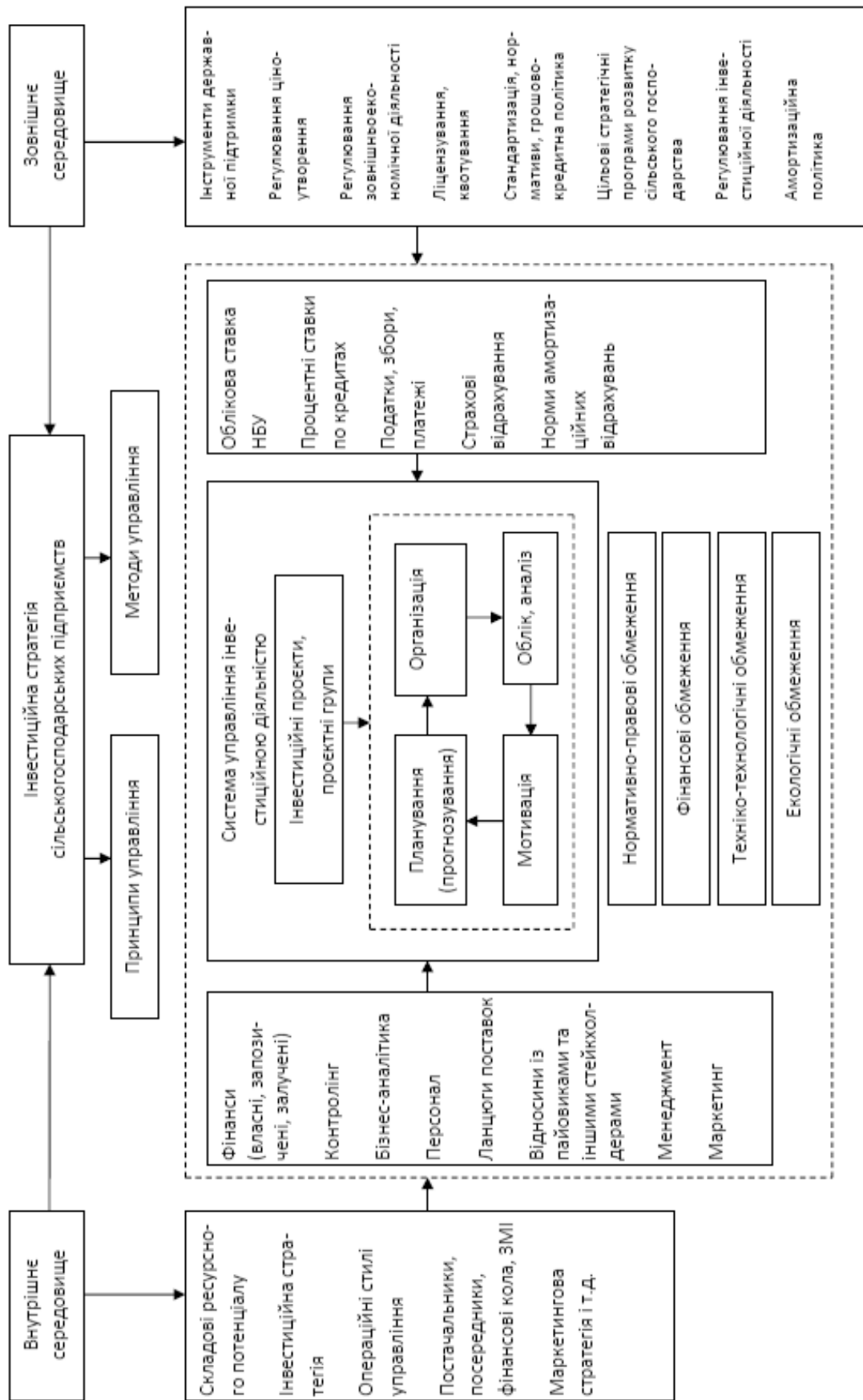


Рис. 2. Управління інвестиційними процесами відтворення ресурсного потенціалу сільськогосподарських підприємств.

Джерело: розроблено автором.

мічний механізм господарювання, оскільки форма господарювання безпосередньо впливає на процеси інвестування та відтворення (у агрохолдингах питаннями інвестування займається вища ланка менеджменту та всередині структури можливо перерозподіляти інвестиційні ресурси, у сільськогосподарських кооперативах додатковим джерелом інвестування є додаткові пайові внески і т.д.), інвестиційний клімат (нормативно-правове регулювання інвестування), та особливості сільського господарства.

Одним із елементів інвестиційної діяльності є безпосередньо інвестиційний процес, для якого необхідно забезпечити оптимальне співвідношення усіх складових системи та мінімізацію негативного впливу умов, лише за цієї умови господарюючі суб'єкти можуть забезпечити розширене відтворення. Ефективність інвестиційного процесу оцінюється безперервністю та динамічним ростом: темпів оновлення основних фондів; рівня рентабельності виробництва; повернення кредитних ресурсів.

Взаємодія елементів інвестиційної діяльності виражається в ефективній реалізації функцій інвестицій, які є основою для: інноваційного розвитку діяльності; сталого (збалансованого) розвитку сфер аграрного сектору; забезпечення житлом та об'єктами соціальної інфраструктури; скорочення безробіття та міграції сільського населення; створення умов для «зеленої» економіки, забезпечення екологічної безпеки, виробництво екологічно чистої продукції; заходи по попередженню деградації ґрунту та підвищення його родючості; забезпечення потреби сільгосптоваровиробників у матеріально-технічних ресурсах; забезпечення продовольчої безпеки.

Основне завдання інвестиційної діяльності як елементу відтворювальної системи – це створення достатніх ресурсів для відновлення відтворювального потенціалу з метою ведення виробництва сільськогосподарської продукції на початковому етапі – на умовах простого відтворення, на другому етапі – на умовах розширеного відтворення.

Прискорення науково-технічного прогресу та обмеженість ресурсів сільськогосподарських підприємств визначають специфіку формування їх відтворювальної політики. У сучасних умовах вона має, насамперед, забезпечувати стійкість інноваційного розвитку підприємства, яка являє собою здатність підтримувати в довгостроковій перспективі конкурентоспроможний рівень ключових економічних параметрів, таких як прибуток, витрати та програма виробництва.

Зазначимо, що під відтворювальною політикою нами розглядається сукупність прийомів та методів, спрямованих на залучення фінансових ресурсів, необхідних для здійснення відтворення складових ресурсного забезпечення і стійкого його фінансування у поєднанні зі зростанням фінансово-економічних показників.

Стабільне фінансування інвестиційних процесів відтворення складових ресурсного забезпечення виробничої діяльності дозволяє підприємству не лише своєчасно привести власну техніко-технологічну базу відповідно до вимог науково-технічного прогресу, але й оперативно реагувати на зміни навколишнього середовища, гнучко адаптуватися під ринкові умови та споживчий попит. Ефективність відтворювальної політики характеризується результатом від залучення інвестицій, який виражається в зростанні активів підприємства та інших показників його діяльності. З цієї позиції перспективна ціль відтворювальної політики полягає у перевищенні доходів від інвестування над вкладеним інвестиційним капіталом, що в довгостроковій перспективі забезпечить зростання чистого дисконтованого грошового доходу в умовах невизначеності та ризику.

Політика фінансування відтворювальних процесів сільськогосподарського підприємства тісно пов'язана із якісним та кількісним аналізом структури джерел інвестування. Перехід сільськогосподарських підприємств на інноваційний шлях розвитку залежить від їх здатності мобілізувати раціонально сформовані ресурси. Забезпечення своєчасного оновлення засобів виробництва та збільшення їх виробничого потенціалу здійснюють безпосередній вплив на поточні та перспективні результати економічної діяльності підприємства.

Це означає, що при цьому гостро постає не лише проблема забезпечення підприємства достатнім обсягом інвестиційних ресурсів, але й оптимізації їх вартості та підтримки фінансової рівноваги у процесі здійснення інноваційно-інвестиційної діяльності. Існуючий механізм фінансування відтворення більшості вітчизняних сільськогосподарських підприємств орієнтується не на забезпечення розширеного відтворення, а лише на задоволення мінімальних техніко-технологічних потреб. Очевидно, що розширення ресурсного потенціалу та реалізація найбільш ефективних шляхів його модернізації неможливі без формування та розвитку чіткого механізму фінансування відтворювальних процесів. Цей механізм включає вибір напрямів відтворення ресурсів, залучення необхідних джерел фінансування, як внутрішніх, так і

зовнішніх, і реалізацію визначеної інвестиційної стратегії. Невід'ємною частиною механізму фінансування відтворювальної діяльності сільськогосподарського підприємства є визначення оптимального співвідношення, обсягу та структури джерел фінансування.

Під оптимальною структурою капіталу розуміють співвідношення між власними та позичковими коштами, за якої досягається мінімальне значення показника середньозваженої вартості капіталу та максимальна вартість підприємства [18]. При цьому мають бути досягнутими оптимальні пропорції між рівнем фінансової стійкості та рівнем рентабельності власного капіталу [19]. Змінюючи співвідношення між величинами власного та позичкового капіталу, можна істотно підвищити капіталізацію підприємства, що є основною задачею в управлінні підприємством. Зазначимо, що до складу власних джерел фінансування відтворювальних процесів включають страхові відшкодування збитку і кошти від продажу активів, однак, якщо розібратися, вони входять до формування резерву прибутку. Саме тому реальними внутрішніми джерелами власного інвестиційного капіталу у сільськогосподарського підприємства є накопичені амортизаційні відрахування та прибуток. Нормативи щорічних сум амортизаційних відрахувань і накопиченого прибутку встановлюються підприємством самостійно із урахуванням його відтворювальної політики та показників ефективності використання ресурсного потенціалу.

Щодо позичкових джерел фінансування відтворювальної діяльності, до яких підприємство найчастіше звертається у випадку дефіциту власних інвестиційних ресурсів, то вони поділяються на довгострокові, термін повернення яких становить більше року, і короткострокові, з терміном повернення менше року. Для інвестиційних цілей використовують переважно довгострокові джерела фінансування. Серед найбільш поширених джерел інвестування на основі позичкових коштів є одержання довгострокового кредиту в банку та оформлення лізингової угоди. Вибір між цими альтернативами залежить від конкретних умов лізингової угоди та кредитного договору одержання позичкового капіталу від фінансово-кредитних інститутів. Перевагою лізингу порівняно з іншими інвестиційними джерелами, є наступне: придбання у лізинг основні засоби повністю переносять свою вартість на готову продукцію на основі лізингових платежів упродовж терміну договору фінансової оренди, який, здебільшого, є значно коротшим терміну корисного використання цих засобів, що дозволяє

вивільнити із-під оподаткування значні суми; у зв'язку із тим, що упродовж усього терміну дії договору предмет лізингу знаходиться у власності лізингодавця, до підприємства позичальника пред'являються не такі жорсткі вимоги, як у випадку з банківським кредитуванням; з цієї причини знижено вимоги до гарантійної та заставної лізингової угоди порівняно із кредитним договором.

Якщо розглядати можливість цільового фінансування відтворювальної діяльності через державні або приватні корпорації, венчурні фонди, фонди розвитку та впровадження інновацій тощо, то можна зробити висновок, що подібні інвестиційні механізми у вітчизняній практиці не налагоджені. Емісія дольових та боргових цінних паперів також не є поширеним джерелом фінансування відтворювальної діяльності у зв'язку із нерозвиненістю вітчизняного фондового ринку.

Важливу роль у формуванні джерел фінансування відтворювальних процесів відіграють бюджетні засоби, які включають державні кредити, інвестиційні податкові кредити, субсидії та гранти, а також кошти, що вивільнюються у результаті використання податкових пільг.

Як переконує практика, зовнішні джерела фінансування доцільно використовувати у тому випадку, якщо значну частину інвестиційних ресурсів підприємство уже сформувало. Допустима частка власного капіталу має складати не нижче 25–30 % від необхідного рівня фінансування проєкту, саме ця величина, здебільшого, становить початковий внесок за укладання лізингового договору.

Отже, внутрішні джерела мають важливе значення за фінансування відтворювальних процесів сільськогосподарського підприємства. Розглянемо більш детально важливий із них – амортизаційні накопичення. Амортизація як економічна категорія має двоїстий прояв. З одного боку, вона визначає повернення раніше здійснених затрат, пов'язаних із створенням та придбанням активів [20], а з іншого – амортизація виступає як джерело відтворення, сутність якого полягає у накопиченні фінансових ресурсів для подальшого повного або часткового оновлення ресурсів. Очевидно, що величина амортизаційних відрахувань впливає на фінансові результати підприємства. Завищений рівень амортизації спотворює дані бухгалтерської звітності, підвищуючи собівартість продукції, що може зумовити зниження інвестиційної привабливості підприємства. Водночас, низька частка амортизаційних відрахувань збільшує оборотність вкладених у придбання основних активів коштів, що по-

довжує терміни корисного використання основних засобів, і як наслідок, підвищує ризики їх морального та фізичного старіння.

Висновки. Узагальнено принципи, яких доцільно дотримуватися за розробки інвестиційної стратегії сільськогосподарського підприємства, де основними виступають загальноекономічні принципи. Доведено, що під час розробки інвестиційної стратегії підприємства доцільно забезпечити узгодження стратегій (корпоративної та інвестиційної) та пріоритетів за вибору проектів інвестування процесів відтворення ресурсного потенціалу. У зв'язку із цим за розробки інвестиційної стратегії виділені принципи доцільно доповнити принципом пріоритету вибору напрямів інвестиційної діяльності, що дозволить виділити проекти першочергової реалізації.

Водночас, необхідно виділити основні принципи формування відтворювальної політики сільськогосподарського підприємства: визначення оптимального з погляду інвестування відтворювальних процесів терміну корисного використання складових ресурсного потенціалу; аналітичне обґрунтування вибору методів амортизації на основі ранжування інвестиційних завдань підприємства залежно від стратегії його розвитку; урахування впливу науково-технічного прогресу на оновлення основних активів за рахунок впровадження інноваційних технологій з метою економії на витратах; урахування впливу інфляції на процес накопичення коштів, які беруть участь у відтворювальних процесах, зокрема, своєчасне проведення оцінки необоротних активів на предмет їх знецінення; визначення раціонального співвідношення між власними та позичковими джерелами інвестування відтворювальних процесів; регулярне проведення аналізу витрат на утримання морально зношених технічних ресурсів та обладнання, яке не відповідає екологічним вимогам, з метою економічного обґрунтування доцільності заміни засобів виробництва інноваційними та екологічними моделями; виявлення пріоритетів в оновленні основних активів із урахуванням їх стану та перспективності подальшого використання, а також нормативів; прибуток на капітал, що дозволить здійснити формування власних інвестиційних ресурсів для забезпечення конкурентоспроможності відтворення виробничих ресурсів; пошук напрямів можливого використання морально та фізично зношених основних активів із мінімізацією фінансових втрат.

Складовими управління інвестиційною діяльністю щодо відтворення ресурсного потенціалу підприємства є: інвестиційна стратегія, цілі

управління, чинники управління, принципи та методи управління на чинники, ресурси управління, які є частиною системи менеджменту, яка включає об'єкти та суб'єкти управління.

СПИСОК ЛІТЕРАТУРИ

1. Борхунов Н., Родионова О. Пропорції воспроизводства в сельскохозяйственных организациях. АПК: экономика, управление. 2006. № 10. С. 13–18.
2. Василюк А.П., Василюк П.М. Механізм забезпечення економічної стабільності підприємств машинобудування: монографія. Тернопіль: ТНТУ ім. Івана Пулюя, 2014. 125 с. URL: http://elartu.tntu.edu.ua/bitstream/123456789/19870/1/Vasuljyk_monograf.pdf
3. Сатир Л.М. Організаційно-економічне забезпечення відтворення матеріально-технічних ресурсів сільськогосподарських підприємств: монографія. Біла Церква: БНАУ, 2012. 336 с. URL: http://www.irbis-nbuv.gov.ua/cgi-bin/irbis_nbuv/cgiirbis_64.exe
4. Скурська Н.М. Відтворення земельноресурсного потенціалу аграрного виробництва. Відтворення та ефективне використання ресурсного потенціалу АПК (теоретичні і практичні аспекти): кол. монографія / Відповід. ред. В.М. Трегобчук. Київ: ІЕ НАН України, 2003. 259 с.
5. Олійник О.В. Економічний механізм розширеного відтворення в сільському господарстві: монографія. Київ: Центр навчальної літератури, 2006. 288 с.
6. Качан Д.А. Формування та відтворення складових матеріально-технічної бази сільськогосподарських підприємств. Економіка та управління АПК. 2015. № 1. С. 83–89. URL: http://nbuv.gov.ua/UJRN/ecupark_2015_1_20.
7. Свиноус Н.І. Роль і місце інвестицій у відтворювальному процесі сільськогосподарських підприємств. Агросвіт, 2020. № 13–14. С. 96–103. DOI: 10.32702/2306-6792.2020.13-14.96.
8. Свободин В.А. Определение величины и производственного потенциала сельскохозяйственных предприятий. Экономика сельского хозяйства. 1987. № 5. С. 70–73, с. 70.
9. Россоха В.В. Формування і розвиток виробничого потенціалу аграрних підприємств: монографія. Київ: ННЦ «Інститут аграрної економіки», 2009. 444 с. С. 397.
10. Федонін О.С. Репіна І.М., Олексюк О.І. Потенціал підприємства, формування та оцінка: навч. посіб. Київ: КНЕУ, 2004. 316 с.
11. Юзефович А.Э. Аграрный ресурсный потенциал: формирование и использование. Киев: Наукова думка, 1987. 174 с.
12. Вишнеvsька О.М. Ресурсний потенціал підприємства. Економіка АПК. 2008. № 12. С. 32–37.
13. Попова О.Ю., Белоусова К.О. Ресурсний потенціал розвитку підприємства: сутність та принципи оцінювання. Розвиток сучасної логістично-орієнтованої економіки: зб. наук. пр. Донецького державного університету управління. Донецьк: ДонНУУ, 2012. Т. XIII. С. 190–199.
14. Пяткова Н.П. Стратегічний актив ресурсного потенціалу підприємства. Економіка і управління. 2014. Т. 3. С. 97–103, с. 68.
15. Lindsay R. Murray, Libby T. Beyond Budgeting or Budgeting Reconsidered? A Comprehensive Survey of North American Managers' Views. Management Accounting Research, March 2010.

16. Войнаренко М.П., Сліфанова І.Ю. Управління інвестиційною діяльністю промислових підприємств: монографія. Вінниця: ВНТУ, 2011. 188 с.

17. Бланк І.О., Гуляєва Н.М. Інвестиційний менеджмент. Київ: КНТЕУ, 2003. 398 с.

18. Грапко Н.В. Сутність та необхідність вартісного підходу в управлінні корпоративними фінансами. Науковий вісник Буковинської державної фінансової академії: зб. наук. праць. 2008. № 3, ч. 2. С. 113–121.

19. Савчук В.П. Финансовый менеджмент предприятий: прикладные вопросы с анализом деловых ситуаций. Київ: Издательский дом «Максимум», 2001. 600 с.

20. Пуйда Г.В. Амортизаційна політика як ключовий елемент управління технічними ресурсами підприємства. Бізнес Інформ. 2014. № 1. С. 226–231. URL: http://nbuv.gov.ua/UJRN/binf_2014_1_43.

REFERENCES

1. Borhunov N., Rodionova O. (2006). Proportii vsproizvodstva v sel'skohozijs'tvennyh organizacijah. APK: jekonomika, upravlenie [Proportions of reproduction in agricultural organizations. AIC: economics, management], no 10, pp. 13–18.

2. Vasylyuk, A.P., Vasylyuk, P.M. (2014). Mehanizm zabezpechennja ekonomichnoi' stabil'nosti pidpryjemstv mashynobuduvannja: monografija. [The mechanism of ensuring the economic stability of machine-building enterprises: a monograph]. Ternopil': TNTU im. Ivana Puljuja, 125 p. Available at: http://elartu.tntu.edu.ua/bitstream/123456789/19870/1/Vasulyk_monograf.pdf

3. Satyr, L.M. (2012). Organizacijno-ekonomichne zabezpechennja vidtvorennja material'no-tehnichnyh resursiv sil'skogospodars'kyh pidpryjemstv: monografija. [Organizational and economic support of reproduction of material and technical resources of agricultural enterprises: monograph]. Bila Cerkva: BNAU, 336 p. Available at: http://www.irbis-nbuv.gov.ua/cgi-bin/irbis_nbuv/cgiirbis_64.exe

4. Skurs'ka, N.M. (2003). Vidtvorennja zemel'noresursnogo potencialu agrarnogo vyrobnyctva Vidtvorennja ta efektyvne vykorystannja resursnogo potencialu APK (teoretychni i praktychni aspekty): kol. monografija [Reproduction of land resource potential of agricultural production. Reproduction and effective use of resource potential of agro-industrial complex (theoretical and practical aspects): col. monograph]. / Vidpovid. red. V.M. Tregobchuk. Kyi'v: IE NAN Ukrainy, 259 p.

5. Olijnyk, O.V. (2006). Ekonomichnyj mehanizm rozshyrenogo vidtvorennja v sil's'komu gospodarstvi: monografija. [Economic mechanism of expanded reproduction in agriculture: a monograph]. Kyi'v: Centr navchal'noi' literatury, 288 p.

6. Kachan, D.A. (2015). Formuvannja ta vidtvorennja skladovyh material'no-tehnichnoi' bazy sil'skogospodars'kyh pidpryjemstv. Ekonomika ta upravlinnja APK [Formation and reproduction of components of the material and technical base of agricultural enterprises. Economics and management of agro-industrial complex], no 1, pp. 83–89. Available at: http://nbuv.gov.ua/UJRN/ecupapk_2015_1_20.

7. Svyynous, N.I. (2020). Rol' i misce investyij u vidtvorjuval'nomu procesi sil'skogospodars'kyh pidpryjemstv [The role and place of investment in the reproduction process of agricultural enterprises]. Agrosvit, no 13–14, pp. 96–103. DOI: 10.32702/2306-6792.2020.13-14.96.

8. Svobodin V.A. (1987). Opredelenie velichiny i proizvodstvennogo potenciala sel'skohozijs'tvennyh predpriyatij. Jekonomika sel'skogo hozjajstva [Determining the size and production potential of agricultural enterprises. Economics of agriculture], no 5, pp. 70–73.

9. Rossoha, V.V. (2009). Formuvannja i rozvytok vyrobnychoho potencialu agrarnykh pidpryjemstv: monografija [Formation and development of production potential of agrarian enterprises: monograph]. Kyi'v: NNC «Instytut agrarnoi' ekonomiky», 444 p.

10. Fedonin, O.S. Rjepina, I.M., Oleksjuk, O.I. (2004). Potencial pidpryjemstva, formuvannja ta ocinka: navch. posib. [Enterprise potential, formation and evaluation: textbook. way]. Kyi'v: KNEU, 316 p.

11. Juzefovich A.Je. (1987). Agrarnyj resursnyj potencial: formirovanie i ispol'zovanie [Agricultural resource potential: formation and use]. Kiev: Naukova dumka, 174 p.

12. Vyshnevs'ka, O.M. (2008). Resursnyj potencial pidpryjemnyctva. [Resource potential of entrepreneurship]. Ekonomika APK[Economics of agro-industrial complex], no 12, pp. 32–37.

13. Popova, O.Ju., Bjelousova, K.O. (2012). Resursnyj potencial rozvytku pidpryjemstva: sutnist' ta pryncypy ocinjuvannja. Rozvytok suchasnoi' logistychno-orijentovanoi' ekonomiky: zb. nauk. pr. Donec'kogo derzhavnogo universytetu upravlinnja. [Resource potential of enterprise development: essence and principles of evaluation. Development of modern logistics-oriented economy: coll. Science]. Donec'k: DonNUU. Vol. XIII, pp. 190–199.

14. Pjatkova, N.P. (2014). Strategichnyj aktyv resursnogo potencialu pidpryjemstva. Ekonomika i upravlinnja [Strategic asset of the resource potential of the enterprise. Economics and management], vol. 3, pp. 97–103.

15. Lindsay, R. Murray, Libby T. (2010). Beyond Budgeting or Budgeting Reconsidered? A Comprehensive Survey of North American Managers' Views. Management Accounting Research.

16. Vojnarenko, M.P., Jepifanova, I.Ju. (2011). Upravlinnja investyacijnoju dij'al'nistju promyslovyh pidpryjemstv: monografija [Management of investment activity of industrial enterprises: monograph]. Vinnycja: VNTU, 188 p.

17. Blank, I.O., Guljajeva, N.M. (2003). Investyacijnyj menedzhment. [Investment management]. Kyi'v: KNTU, 398 p.

18. Graško, N.V. (2008). Sutnist' ta neobhidnist' vartisnogo pidhodu v upravlinni korporatyvnymy finansamy. Naukovyj visnyk Bukovyns'koj' derzhavnoi' finansovoi' akademii'. [The essence and necessity of a cost approach in corporate finance management]. Zbirnyk naukovykh prac' [Scientific Bulletin of the Bukovynian State Financial Academy], no 3, vol. 2, pp. 113–121.

19. Savchuk, V.P. (2001). Finansovyj menedzhment predpriyatij: prikladnye voprosy s analizom delovyh situacij [Financial management of enterprises: applied issues with the analysis of business situations]. Kyi'v: Izdatel'skij dom «Maksimum», 600 p.

20. Pujda, G.V. (2014). Amortyzacijna polityka jak ključovyj element upravlinnja tehničnymy resursamy pidpryjemstva [Depreciation policy as a key element of managing the technical resources of the enterprise]. Biznes Inform, no 1, pp. 226–231. Available at: http://nbuv.gov.ua/UJRN/binf_2014_1_43.

Управление инвестиционными процессами воспроизводства ресурсного потенциала сельскохозяйственных предприятий

Свиноус Н.И.

В статье рассмотрено составляющие управления инвестиционными процессами воспроизводства ресурсного потенциала сельскохозяйственных предприятий, которые включают инвестиционную стратегию, принципы и методы управления, объекты и субъекты управления.

Обобщено, что расширенное воспроизводство это постоянно восстановительный процесс ведения производственной деятельности в увеличенных масштабах, который в сельскохозяйственных предприятиях осуществляется под влиянием биоклиматических, экономических, социальных факторов, определяющих его специфику и характеризует использование ресурсов и производственно-экономические отношения.

Аргументировано, что ресурсный потенциал сельскохозяйственного предприятия целесообразно рассматривать как совокупность трудовых, материальных, нематериальных, финансовых, инновационных и управленческих ресурсов определенного количества и качества, который способствует достижению целей развития с учетом природно-климатических и экономических условий хозяйствования.

Обоснованно составляющие элементы управления инвестиционными процессами воспроизводства ресурсного потенциала сельскохозяйственных предприятий, которые включают: инвестиционную стратегию, цели управления, факторы управления, принципы и методы управления на факторы, ресурсы управления.

Систематизировано комплекс принципов в качестве основы инструментов разработки и реализации инвестиционной стратегии и дополнено общеэкономическими принципами и принципами планирования, согласованности инвестиционной стратегии. Доказано, что система менеджмента инвестиционными процессами включает управление разработкой и реализацией отдельных инвестиционных проектов, которое рассматривается как сложно организованный, многоуровневый процесс. Предложено при разработке инвестиционной стратегии выделенные принципы дополнить принципом приоритета выбора направлений инвестиционной деятельности, что позволит выделить проекты первоочередной реализации, которые соответствуют стратегическим целям предприятия.

Аргументировано, что специфика инвестиционной деятельности сельскохозяйственных предприятий обусловлена следующими факторами: природно-климатические условия, организационно-экономический механизм хозяйствования, инвестиционный климат (нормативно-правовое регулирование инвестирования), и особенности сельского хозяйства. Освещено, что основной задачей инвестиционной деятельности как элемента воспроизведенной системы предприятия является создание

достаточных ресурсов на начальном этапе – на условиях простого воспроизводства, на втором этапе – на условиях расширенного воспроизводства.

Ключевые слова: управление, инвестиции, воспроизведение, ресурсный потенциал, сельскохозяйственное предприятие.

Management of investment processes to reproduce the resource potential of agricultural enterprises

Svynous N.

The article considers the components of investment management processes to reproduce the resource potential of agricultural enterprises, which include investment strategy, principles and methods of management, objects and subjects of management.

It is generalized that expanded reproduction is a constantly regenerative process of conducting production activities on an increased scale, which in agricultural enterprises is carried out under the influence of bioclimatic, economic, social factors that determine its specificity and characterize the use of resources and production and economic relations.

It is argued that the resource potential of an agricultural enterprise should be considered as a set of labor, material, intangible, financial, innovative and managerial resources of a certain quantity and quality, which will help achieve development goals taking into account natural, climatic and economic conditions.

The constituent elements of management of investment processes of reproduction of resource potential of agricultural enterprises are substantiated, which include: investment strategy, management goals, management factors, principles and methods of management on factors, management resources.

The set of principles as a basis of tools of development and realization of investment strategy is systematized and supplemented by general economic principles and principles of planning, principles of coherence of investment strategy. It is offered at development of investment strategy to supplement the allocated principles with the principle of a priority of a choice of directions of investment activity that will allow to allocate projects of the priority realization which correspond to the strategic purposes of the enterprise.

It is argued that the specifics of investment activities of agricultural enterprises are due to the following factors: natural and climatic conditions, organizational and economic mechanism of management, investment climate (regulatory regulation of investment), and features of agriculture. It is highlighted that the main task of investment activity as an element of the reproductive system of the enterprise is to create sufficient resources at the initial stage - on the terms of simple reproduction, at the second stage - on the terms of expanded reproduction.

Key words: management, investment, reproduction, resource potential, agricultural enterprise.



Copyright: Свиноус Н.И. © This is an open-access article distributed under the terms of the Creative Commons Attribution License, which permits unrestricted use, distribution, and reproduction in any medium, provided the original author and source are credited.



Свиноус Н.И.

ID: <https://orcid.org/0000-0003-3640-0519>